

安心・安全でおいしい水を将来にわたって、
安定的にお届けするために

令和7年4月1日から 水道料金を改定します

料金改定のポイント

古くなった
水道管が
増えています



水道施設の更新

斐川水道地域の水道施設は、
20～35年前に整備された水道管が
多いです。事故や断水、災害時のリスクを
防ぐため、老朽化した水道管の
更新を計画的に進めていきます。

水道事業は税金
ではなく皆様からの
水道料金収入で
運営しています



財源の確保

人口減少、使用量の減少などにより
水道料金収入が減少しています。
将来世代の負担を減らし、より持続可能で
安心な水道サービスを提供するために、
新たな財源の確保が必要です。

現在の水道サービスのレベルを維持しつつ、
将来世代への負担を軽減し、内部資金を安定確保するために水道料金を改定します。
皆様にはご負担をおかけしますが、ご理解とご協力をお願いします。

1. 料金改定の内容

1 改定時期は令和7年4月から

改定の適用時期は令和7年4月1日からとさせていただきます。

2 平均改定率は13%

現在の水道料金による収入全体が13%増となるよう値上げします。ただし、利用者の大多数を占める一般家庭への影響を配慮し、口径13mm・20mmの水道メーターを使用されている

一般家庭の平均改定率は10%程度としました。

3 用途別→口径別料金へ変更

現在は一般用、営業用などの用途別で料金を設定していますが、費用負担の公平性の観点から、使用する水の量に応じた負担となるよう、水道メーターの口径に応じた料金へ変更します。

2. 新水道料金表(1ヶ月使用)

※消費税込み

□ 径	基本料金	従量料金(1m ³ につき)			
	①0~8m ³ まで	②9~25m ³ まで	③26~50m ³ まで	④51m ³ ~	
全体 の 9割	13mm	1,144円	151.8円	182.6円	234.3円
	20mm	1,144円			
25mm	1,650円				
30mm	1,980円				
40mm	2,310円				
50mm	2,750円				
75mm	3,300円				
100mm	11,000円				
150mm	33,000円				

※従量料金とは?… 基本料金の水量を超えた使用量に応じて負担する料金です。
水道料金は、基本料金と従量料金を合計して算出されます。

●料金計算例

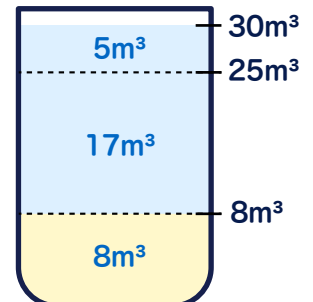
□ 径 13mm

使用量 30m³

期間 1ヶ月間

料金区分	使用量	料 金
①基本料金(0~8m ³ まで1,144円)	8m ³	A 基本料金: 1,144円
②従量料金(9~25m ³ まで151.8円/m ³)	17m ³	151.8円 × 17m ³ = 2,580.6円
③従量料金(26~50m ³ まで182.6円/m ³)	5m ³	182.6円 × 5m ³ = 913.0円
		※ B 従量料金合計: 3,493円
合 計	30m ³	A + B = 4,637円

使用量の計算



※小数点以下の端数は、従量料金の合計時に切り捨てます。

●改定後の島根県内各団体との水道料金比較

用途・口径

一般用またはメーター口径13mm

使用量 20m³

期間 1ヶ月間

順位	団 体	料 金
1	大田市	5,005円
2	江津市	4,807円
3	隠岐の島町	4,766円
12	松江市	3,597円
17	出雲市	3,330円
20	斐川宍道水道企業団	2,965円

改定後も引き続き
県内全団体中で
最も低い料金水準
です!



県内で最も安い!



※島根県薬事衛生課発行「令和4年度 島根の水道」より ※企業団以外は令和4年度末時点の料金

3. 現行/新料金の比較シミュレーション

※1ヶ月使用した場合 ※消費税込み

モデルケース	使用量	現行料金 <small>用途 一般用</small>	新料金 <small>口径 13・20mm</small>	
単身世帯 	10m ³	1,311円 (基本料金: 1,034円) (従量料金: 277円)	1,447円 (基本料金: 1,144円) (従量料金: 303円)	10.4%増 136円 UP
3人世帯 	20m ³	2,697円 (基本料金: 1,034円) (従量料金: 1,663円)	2,965円 (基本料金: 1,144円) (従量料金: 1,821円)	9.9%増 268円 UP

※その他のケースは別途お問い合わせください。

一般家庭の平均改定率は10%前後で、ほとんどの場合、平均改定率の13%よりも低くなります。



4. 新料金の適用時期

令和7年3月31日以前から継続使用						
2月	3月	4月	5月	6月	7月	8月
現行料金適用 (5月検針分まで)				新料金適用		
現行料金支払い	検針	改定日	現行料金支払い	検針	現行料金支払い	新料金支払い

令和7年4月1日以降に使用開始						
2月	3月	4月	5月	6月	7月	8月
		新料金適用				
		改定日		検針	新料金支払い	検針
						新料金支払い

5. 水道メーター（量水器）口径の確認方法

●水道メーター（量水器）での確認方法



水道メーター（量水器）本体

一般的に
水道メーター（量水器）
本体のフタに口径サイズが
記載されており、
左の画像の場合、「13mm」が
口径にあたります。



●水道メーター（量水器）とは？

水道メーターは、水道料金算定の基礎となる重要な「計器」です。一般住宅では主に玄関先に設置されています。

水道メーター（量水器）の設置例



※ご不明点がございましたら、斐川央道水道企業団までお問い合わせください。

6. どうして料金改定が必要？

1 水道料金収入の減少



- ・令和4年度決算：5億9,500万円（税抜）
- ・令和5年度決算：5億8,700万円（税抜）

約 **1.3%** の収入減

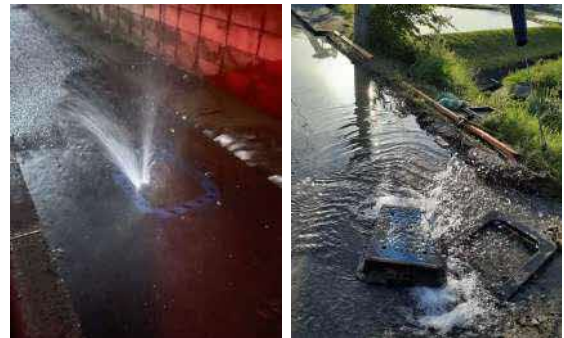
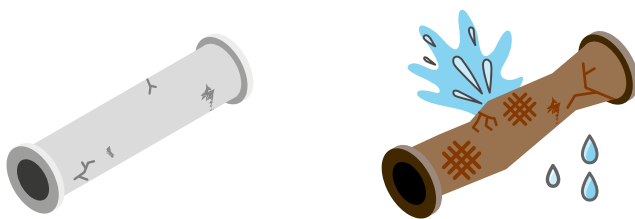
今後も減収となっていく見込みです。

水道事業の安定した運営に必要な財源を確保し、安全・安心な水供給を続けるために料金改定が必要です。



2 老朽化した水道管の更新

●老朽化が進むとどうなるの？



水道管の老朽化が進むと破損が多発し、漏水や道路の陥没が発生します。また、各家庭に水が届かず断水が起こる可能性があります。

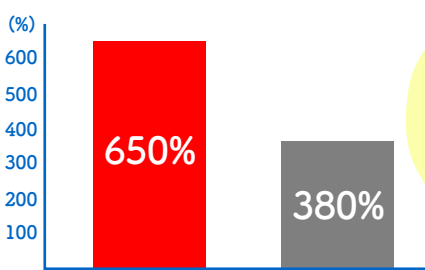


漏水や道路陥没の防止、断水リスクの軽減、衛生確保、災害時の被害抑制のため、老朽化した水道管の計画的な更新が必要です。

3 企業債の残高の増加

●企業債とは？

水道料金収入に対する企業債残高の割合



斐川中央水道企業団 類似団体の平均

類似団体の平均に比べて高い水準



将来世代へ負担を残さないためにも、今後借入額を制限していく必要があります。



7. 料金改定までの経緯

安心・安全な水の安定供給を目的に、水道料金の額や体系、改定時期について「料金等審議会」に諮問しました。

審議会は条例に基づき民間団体の代表者や識見者で構成されています。

令和5年6月26日 諮問

● 諮問の内容

1. 水道料金の額
2. 料金体系の変更（用途別から口径別へ）
3. 料金改定の時期

審議会委員（9名）により、上記の3項目について審議



令和5年6月～令和6年2月

水道料金のあり方について、料金等審議会において審議（計5回開催）

料金改定率決定の元となる基本的事項

建設改良工事の計画的継続	老朽した水道管の更新費用 年間4.0億円（年間6kmの更新） 水道管以外の水道施設更新 年間0.5億円	⇒ 安心・安全な水を継続して供給する
企業債の残高抑制	対給水収益比率が650%（現在の水準）を超えないよう抑制	⇒ 将来世代への過度な負担を減らす
内部留保資金の確保	給水収益に対する比率1/2以上を維持	⇒ 災害時でも安定した経営が可能
料金算定期間	令和7年度～11年度の5年間	⇒ 5年間の費用算出が必要

5年間に必要な費用を賄うための料金収入を算出した結果、約13%の料金引き上げが必要

令和6年3月11日

料金等審議会から飯塚企業長に対し答申

附帯意見

- 丁寧な広報活動に努めること
- 経営の効率化・経費節減に努めること
- 5年を目途に定期的に料金見直しの検討を行うこと



令和6年7月12日

斐川央道水道企業団議会において料金改定の条例改正案が可決

Q & A



Q 平均改定率より高くなるのはどういう場合ですか？

A

大きい口径の使用者の方や、水を大量に使用される方について、平均改定率より高くなる傾向にあります。



Q 改定率 13% の根拠は何ですか？

A

令和 7 年度から 11 年度の 5 年間に水道事業に必要な経費を見込み、これに対して水道料金収入の不足する金額を算出したところ、13%が不足する結果となりました。このことから 13% 値上げとなりました。



Q なぜ口径別にするのですか？

A

用途別料金は、一般家庭への水道普及を目的としていましたが、現在ほぼ 100% 普及してその目的は達成されました。メーター口径別料金に変更することで、維持管理費の負担が公平に行われるようになります。



Q 料金改定をしなかったらどうなりますか？

A

今後経営が悪化し、赤字が膨らんでいくことになります。結果、水道施設や水道管の更新ができなくなり、皆さまに安定して水をお届けできなくなる恐れがあります。



Q 今回改定をしたら、もう値上げをすることはありませんか？

A

社会情勢や経営状態を分析し、必要があれば将来的に値上げする可能性もあります。



Q & A



Q 水道料金に対する国や市からの補助はないのですか？

A

水道料金に対する、国や市からの補助を受けることはできません。水道事業は使用者の皆さまからいただく水道料金を主な収入として、独立採算で行うことが国の法律により定められています。



Q どのような経費削減に取り組んでいますか？

A

企業団では次のような取組をしています。

- ・管路更新時のダウンサイジング(口径縮小・材質変更)による施工経費の削減
- ・送水ポンプを単価の低い夜間電力で稼働
- ・漏水調査による無駄な水の削減



Q なぜ水道料金は都市によってちがうのですか？

A

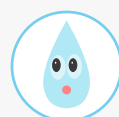
地域によって水源の種類や規模、水道を使用する人口の密度、生活様式の違いなどの要因により、水の供給にかかる費用が異なります。そのため、地域ごとに水道料金に差が生じます。



Q 水道メーターの口径を小さくすることは可能ですか？
また、再度大きくすることはできますか？

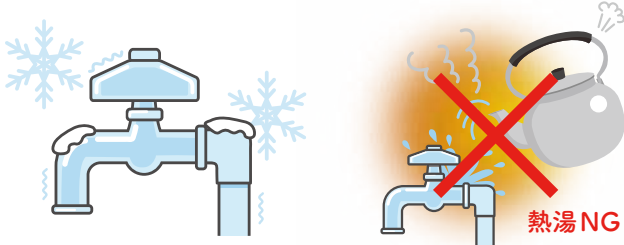
A

どちらも可能ですが、これに伴う工事費等の費用は使用者様の自己負担となります。なお、メーターの口径を大きくする場合は、この工事費用に加えて既設メーターと新しいメーターの加入者負担金の差額分が必要となります。

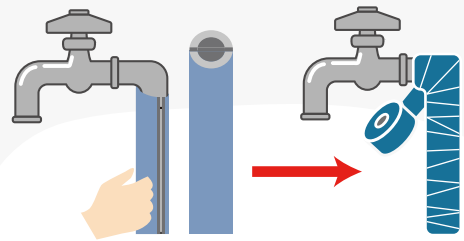


役に立つ！水道豆知識

水道管が凍ってしまったら？



自然にとけるのを待つか、タオルや布をかぶせてその上から、ぬるま湯をまんべんなくかけながら、ゆっくり、気長にとかしてください。
急に熱湯をかけると、水道管や蛇口が破裂します。



水道管の凍結を予防する方法

むき出しの水道管は、保温カバーを巻き、結束バンドやビニールテープで固定します。保温カバーは、ホームセンターなどで購入できます。

水道水をおいしく飲むためには…

●水を冷やす



冷蔵庫などで冷やすことによって塩素臭などの「におい」を和らげることができます。

●沸騰させる



5分以上沸騰させることによって塩素臭を取り除くことができます。

※沸騰後の水は塩素による消毒作用を失っていて長時間の保存はできません。

漏水を発見する方法



家中の蛇口を全て止めた状態でパイロットが回っているかを確認してください。

- 少しでも動きが見られる場合は、漏水が発生している可能性が高いため、速やかに指定の工事店にご連絡のうえ、修理をお願いいたします。

お問い合わせ

 斐川水道水道企業団

TEL (0853)72-8215 FAX (0853)72-8216

〒699-0505 島根県出雲市斐川町上庄原 1749-1

E-mail : suidou@water-hikashin.com

水道のことなら
なんでも
聞いてください！

